

1. ความเป็นมาของโครงการ

กระทรวงการพัฒนาสังคมและความมั่นคงของมนุษย์ เป็นกระทรวงหลักในการขับเคลื่อนการพัฒนาสังคมเพื่อนำไปสู่สังคมที่ดิ้งามและอยู่เย็นเป็นสุขร่วมกัน โดยมีพันธกิจหลัก คือ การส่งเสริมให้ประชาชนทุกกลุ่มเป้าหมาย ได้รับการคุ้มครอง ปกป้องและพัฒนา มีหลักประกันในการดำรงชีวิต ตลอดจนสร้างโอกาสให้กับผู้ที่ประสบปัญหาสังคมให้สามารถเข้าถึงบริการด้านสวัสดิการสังคม และเสริมสร้างภาคีเครือข่ายทุกภาคส่วนของสังคมให้มีส่วนร่วมในการส่งเสริมสังคม ทั้งนี้ เพื่อให้การพัฒนาประเทศมีความสมดุลยั่งยืน ทั้งในด้านการพัฒนาทางเศรษฐกิจและการพัฒนาทางสังคมควบคู่กันไป

เพื่อให้บรรลุผลสัมฤทธิ์ตามพันธกิจดังกล่าวนี้ จำเป็นอย่างยิ่งที่ผู้บริหารและปฏิบัติงานในระดับต่างๆ จะต้องมีสารสนเทศที่สนับสนุนการตัดสินใจ เพื่อให้มั่นใจว่าจะสามารถกำหนดนโยบาย ยุทธศาสตร์การพัฒนา แผนงาน ตลอดจนสามารถวิเคราะห์ จัดสรรงบประมาณและทรัพยากรที่มีอย่างจำกัด ไปสู่กระบวนการคุ้มครอง ปกป้อง และพัฒนาที่ตรงตามความต้องการของกลุ่มเป้าหมาย สอดคล้องกับบริบทเชิงพื้นที่ ภายในช่วงเวลาที่เหมาะสม ซึ่งแผนที่ทางสังคม (Social Map) เป็นเครื่องมือในการนำเสนอสารสนเทศ เพื่อแสดงสถานการณ์ทางสังคมในด้านต่างๆ ตามพื้นที่หรือกลุ่มเป้าหมาย (Target mappings) และสะท้อนให้เห็นถึงภาพของการกระจายตัวของปัญหา ความหนาแน่น ระดับความรุนแรง และเส้นทางการแพร่ขยายปัญหา รวมทั้งความสัมพันธ์ระหว่างการป้องกันและการแก้ไขปัญหาภัยกับทรัพยากรหรือทุนทางสังคมที่มีอยู่ ซึ่งสามารถปรับใช้ได้ทุกระดับ ทั้งในระดับหมู่บ้าน/ชุมชน ตำบล อำเภอ จังหวัด และเชื่อมโยงกันเป็นภาพรวมของประเทศ

โครงการพัฒนาระบบภูมิสารสนเทศด้านสังคม ปีงบประมาณ 2557 ของกระทรวงการพัฒนาสังคมและความมั่นคงของมนุษย์ มีจุดมุ่งหมายสำคัญในการพัฒนาระบบสารสนเทศด้านสังคมเชิงแผนที่ โดยดำเนินการต่อเนื่องจากโครงการที่ทำขึ้นในปีงบประมาณ 2556 และต่อยอดรายการข้อมูลที่ได้จัดทำขึ้นให้ครอบคลุมการวางแผนและการตัดสินใจของผู้บริหารและบุคลากรในทุกระดับ โดยเฉพาะข้อมูลเกี่ยวกับสถานการณ์ทางสังคมของประเทศในกลุ่มอาเซียน เพื่อแสดงให้เห็นถึงมิติต่างๆ ทางสังคมได้อย่างครบถ้วน ทั้งในด้านสถานการณ์ทางสังคม (Issue mapping) ประเด็นเฝ้าระวังและเตือนภัย ทุนทางสังคม (Social Capital Mapping) ตลอดจนกระบวนการขับเคลื่อน/พัฒนาที่ได้ดำเนินการหรือคาดว่าจะดำเนินการ และยังให้ความสำคัญกับการพัฒนาการนำข้อมูลให้มีความต่อเนื่อง เพื่อความเป็นปัจจุบันของสารสนเทศที่นำเสนอ และการปรับปรุงและพัฒนาความสามารถในการวิเคราะห์ข้อมูลในเชิงพื้นที่ เพื่อสนับสนุนการวางแผนและการตัดสินใจได้อย่างแม่นยำ รวมทั้งการพัฒนาช่องทางในการเข้าถึง/เรียกใช้งานผ่านอุปกรณ์พกพา (Mobile Device) และช่องทางของสื่อทางสังคม (Social Media) เพื่อให้มั่นใจว่าจะสามารถนำแผนที่ทางสังคมที่พัฒนาขึ้นไปใช้ประกอบในกระบวนการวางแผนการพัฒนาสังคม การวิเคราะห์การจัดสรรทรัพยากร/ทุนทางสังคม ตลอดจนติดตามประเมินการพัฒนาสังคม และการสร้างการมีส่วนร่วมกับทุกภาคส่วน เพื่อการขับเคลื่อนการพัฒนาสังคมอย่างมีประสิทธิภาพ ได้ประสิทธิผล มีความเท่าเทียม ทั้งถึง และเป็นธรรมต่อภาคส่วนต่างๆ อย่างยั่งยืนต่อไป

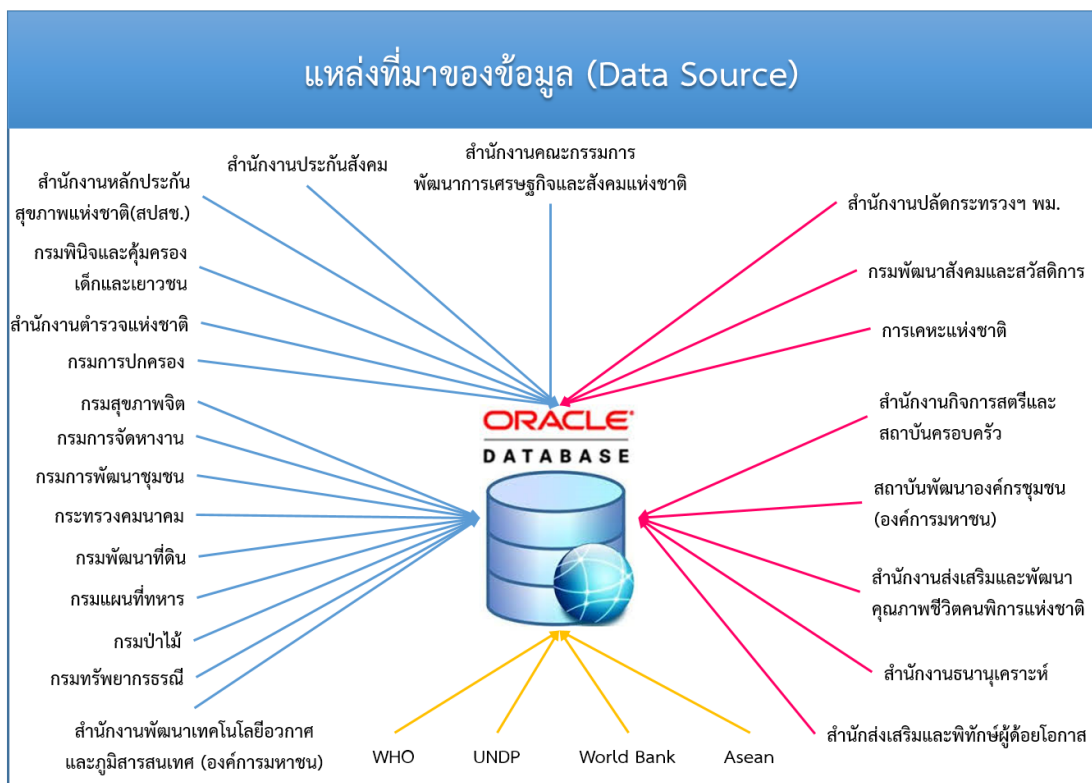
2. วัตถุประสงค์ในการดำเนินงาน

- 2.1 เพื่อปรับปรุงและพัฒนารายการสารสนเทศที่ควรบรรจุในแผนที่ทางสังคมให้มีความครอบคลุม ทั้งในด้านสถานการณ์ทางสังคม ประเด็นเฝ้าระวังและเตือนภัย ทุนทางสังคม (Social Capital) ตลอดจนกระบวนการขับเคลื่อน/พัฒนาทางสังคม ครอบคลุมทั้งข้อมูลภายในและภายนอกประเทศ
- 2.2 เพื่อปรับปรุงและพัฒนาระบบการเชื่อมโยงและบูรณาการฐานข้อมูลจากแหล่งต่างๆ ที่เกี่ยวข้อง ซึ่งจะช่วยสนับสนุนให้แผนที่ทางสังคมมีความถูกต้อง เป็นปัจจุบัน และสามารถใช้งานได้จริงอย่างต่อเนื่อง
- 2.3 เพื่อปรับปรุงและพัฒนาระบบการวิเคราะห์และประมวลผลข้อมูลในเชิงพื้นที่ ให้มีความสามารถในการวิเคราะห์และประมวลผลข้อมูลในมิติต่างๆ ร่วมกันอย่างเป็นพลวัต เพื่อสนับสนุนการวางแผนและการตัดสินใจได้อย่างมีประสิทธิภาพ
- 2.4 เพื่อปรับปรุง เพิ่มเติมและพัฒนาช่องทางในการติดต่อสื่อสารและการมีส่วนร่วมของประชาชนในการรับแจ้งข้อมูลข่าวสารเกี่ยวกับการพัฒนาสังคมและความมั่นคงของมนุษย์ได้อย่างมีประสิทธิภาพ

3. ผลการดำเนินงาน

ผลการดำเนินงานในโครงการพัฒนาระบบข้อมูลสารสนเทศในรูปแบบแผนที่ทางสังคม (Social Map) ปีงบประมาณ 2557 ของกระทรวงการพัฒนาสังคมและความมั่นคงของมนุษย์ มีดังต่อไปนี้

- 3.1 การปรับปรุงและพัฒนาระบบข้อมูลสารสนเทศในรูปแบบแผนที่ทางสังคม (Social Map) ประกอบด้วย ข้อมูลทางสังคม ซึ่งรวบรวมจากหน่วยงานที่เกี่ยวข้อง 29 หน่วยงาน ดังแสดงในรูป



ผังแสดงแหล่งที่มาของข้อมูล

ขณะที่ปรึกษาได้ทำการออกแบบการเชื่อมโยง และจัดรูปแบบ (Format) ข้อมูลที่รวบรวมได้จากหน่วยงานที่เกี่ยวข้องดังกล่าว และจัดเก็บไว้ในระบบฐานข้อมูลกลาง (Oracle Database) เพื่อเป็นศูนย์กลางของฐานข้อมูลทางสังคม ให้โปรแกรมประยุกต์ที่พัฒนาขึ้นเรียกใช้งานได้อย่างมีประสิทธิภาพ โดยจัดแบ่งหมวดหมู่ของข้อมูลทางสังคมเป็นกลุ่มจำแนกตามรายการข้อมูลต่างๆ ดังต่อไปนี้

ลำดับ	รายการข้อมูล
1	สถานการณ์สำคัญ
	1.1 การตั้งครรภก่อนวัยอันควร
	- จำนวนและอัตราการคลอดบุตรของวัยรุ่นไทย
	- จำนวนทารกที่คลอดจากมารดาวัยรุ่นไทย จำแนกตามอายุมารดาและบิดา
	1.2 สถานการณ์ในท้องถิ่น
	- เด็กขาดอุปการะ
	- ครอบครัวหย่าร้าง
	- ผู้สูงอายุช่วยเหลือตัวเองไม่ได้ และสมควรได้รับความช่วยเหลือ
	- คนพิการถูกทอดทิ้ง/ไม่ได้รับความเอาใจใส่จากครอบครัว
	- ครอบครัวที่กระทำทารุณแรงต่อเด็ก สตรี ผู้สูงอายุและคนพิการ
	- คริวเรือนที่มีที่อยู่อาศัยไม่มั่นคงถาวร
	- ประชาชนที่ติดสุรา
	1.3 ดัชนีการสูงวัย
	1.4 อัตราการพึ่งพิง
2	กลุ่มเป้าหมาย
	2.1 เด็กและเยาวชน
	1) ศูนย์พัฒนาเด็กเล็ก
	2) เด็กและเยาวชนในสถานพินิจ
	3) การขอรับสนับสนุนจากกองทุนคุ้มครองเด็ก
	- ประเภทบุคคล
	- ประเภทองค์กร
	4) เด็กและเยาวชนในท้องถิ่นที่ประสบปัญหา
	- เด็กขาดผู้อุปการะ
	- เด็กถูกทอดทิ้ง
	- เด็กไม่ได้รับการเตรียมความพร้อมก่อนวัยเรียน
	- เด็กที่อยู่ในครอบครัวเลี้ยงเดี่ยว
	- เยาวชนในครอบครัวยากจนไม่มีค่าใช้จ่ายทางการศึกษา
	- เด็กและเยาวชนที่มีพฤติกรรมไม่เหมาะสม
	- เด็กและเยาวชนเร่ร่อน ขอดทาน
	- เด็กและเยาวชนที่ไม่มีชื่อในทะเบียนบ้าน
	- เด็กและเยาวชนที่ไร้สัญชาติ
	- เด็กและเยาวชนในชุมชนที่เสี่ยงดูบุตรตามลำพัง
	- เด็กและเยาวชนที่ตั้งครรภก่อนวัยอันควร
	- เด็กและเยาวชนต่างด้าว
	- เด็กที่ไม่สามารถเข้าศึกษาต่อภาคบังคับได้

ลำดับ	รายการข้อมูล
	<ul style="list-style-type: none"> - เด็กที่ออกเรียนกลางคันในภาคการศึกษาบังคับ - เยาวชนที่จบการศึกษาระดับปริญญาตรี แล้วไม่มีงานทำ
	2.2 ครอบครัว – ครอบครัวในท้องถิ่น
	<ul style="list-style-type: none"> - ครอบครัวหย่าร้าง - ครอบครัวที่กระทำ ความรุนแรงต่อเด็ก สตรี ผู้สูงอายุและคนพิการ - ครอบครัวที่เลี้ยงดูเด็กและเยาวชนประพฤติตัวไม่เหมาะสม - ครอบครัวที่ไม่เลี้ยงดูบุพการีตามสภาพที่เหมาะสม - ครอบครัวที่มีหัวหน้าครอบครัวประพฤติตัวไม่เหมาะสม
	2.3 สตรี – สตรีในท้องถิ่นที่ประสบปัญหา
	<ul style="list-style-type: none"> - สตรีที่ถูกละเมิดทางเพศ - สตรีที่ถูกทำร้ายร่างกายและจิตใจ - สตรีหม้ายที่ต้องเลี้ยงดูบุตรเพียงลำพัง
	2.4 ผู้สูงอายุ
	1) การขอรับสนับสนุนจากกองทุนผู้สูงอายุ
	2) ผู้สูงอายุในท้องถิ่น
	<ul style="list-style-type: none"> - ผู้สูงอายุที่ยังไม่ได้ไปแจ้งจดทะเบียนเพื่อรับเบี้ยยังชีพตามกำหนด - ผู้สูงอายุช่วยเหลือตัวเองไม่ได้ และสมควรได้รับความช่วยเหลือ - ผู้สูงอายุไม่สามารถเข้าถึงบริการ/กิจกรรมสำหรับผู้สูงอายุในด้านต่าง ๆ - ผู้สูงอายุที่ถูกทำร้ายร่างกายและจิตใจ - ผู้สูงอายุที่ไม่มีชื่อในทะเบียนบ้าน/ไม่มีบัตรประชาชน - ผู้สูงอายุที่ยากจนและมีภาระต้องเลี้ยงดูบุตรหลาน
	2.5 คนพิการ
	1) การขอรับการสนับสนุนเงินกองทุนส่งเสริมและพัฒนาคุณภาพชีวิตคนพิการ
	<ul style="list-style-type: none"> - รายบุคคล - รายโครงการ
	2) การออกบัตรประจำตัวคนพิการ
	<ul style="list-style-type: none"> - จำแนกตามประเภทความพิการ - จำแนกตามกลุ่มอายุ
	3) คนพิการในท้องถิ่น
	<ul style="list-style-type: none"> - คนพิการที่สามารถทำงานในสถานประกอบการ - คนพิการมีความต้องการกายอุปกรณ์ - คนพิการที่ยังไม่ได้รับการจดทะเบียน - คนพิการที่ถูกทอดทิ้ง/ไม่ได้รับความเอาใจใส่จากครอบครัว
	2.6 ผู้ประสบปัญหาทางสังคม
	1) ผู้มีรายได้ต่ำกว่าเส้นความยากจน
	2) ผู้ป่วยและได้รับผลกระทบจาก HIV
	3) ผู้ประสบปัญหาทางสังคมที่อยู่ในสถาบัน
	<ul style="list-style-type: none"> - เด็กและเยาวชนในสถาบัน - สตรีในสถาบัน - ผู้สูงอายุในสถาบัน

ลำดับ	รายการข้อมูล
	<ul style="list-style-type: none"> - คนพิการในสถาบัน - คนเร่ร่อนและไร้ที่พึ่งในสถาบัน
3	เชิงประเด็น
	3.1 สถานการณ์ในท้องถิ่น
	1) ด้านที่อยู่อาศัยและสิ่งแวดล้อมของครัวเรือน
	<ul style="list-style-type: none"> - อยู่ในสภาพแวดล้อมไม่เหมาะสม - ที่อยู่อาศัยไม่มั่นคงถาวร - อาศัยอยู่ในพื้นที่เสี่ยงภัยทางธรรมชาติ - ไม่มีกรรมสิทธิ์ในที่อยู่อาศัย
	2) ด้านสุขภาพและอนามัยของประชาชน
	<ul style="list-style-type: none"> - ติดสุรา - ติดสารเสพติดร้ายแรง - ติดเชื้อเอดส์ / ป่วยเป็นโรคเอดส์ - ติดโรคระบาด - เสียชีวิตในรอบปีจากโรคมะเร็ง - เจ็บป่วย และไม่สามารถประกอบอาชีพได้ - มีอาการทางจิต / ประสาท - เจ็บป่วยไม่สามารถไปรับการรักษาที่ รพ. ได้
	3) ด้านการศึกษา
	<ul style="list-style-type: none"> - เด็กที่ไม่สามารถเข้าศึกษาต่อภาคบังคับได้ - เด็กที่ออกเรียนกลางคันในภาคการศึกษาบังคับ - เยาวชนที่จบการศึกษาระดับปริญญาตรี แล้วไม่มีงานทำ - คนที่จบการศึกษาชั้นประถมศึกษา แต่ไม่สามารถอ่านออกเขียนได้ - เด็กไม่ได้รับการเตรียมความพร้อมก่อนวัยเรียน - เยาวชนในครอบครัวยากจนไม่มีค่าใช้จ่ายทางการศึกษา
	4) ด้านความไม่ปลอดภัยในชีวิตและทรัพย์สินของประชาชน
	<ul style="list-style-type: none"> - ถูกทำร้ายร่างกาย - ถูกล้วงละเมิดทางเพศ - ถูกลักทรัพย์ ทำลายทรัพย์สิน - ได้รับอุบัติเหตุจากยานพาหนะ - ประสบภัยจากการทำงาน - ได้รับผลกระทบจากสาธารณภัย - คนสูญหาย
	5) ด้านวัฒนธรรมและจริยธรรมในท้องถิ่น
	<ul style="list-style-type: none"> - ร้านค้าที่ขายเหล้า/บุหรี่ อยู่ใกล้สถานศึกษา - ร้านสื่อลามก/ร้านเกมส์/ร้านอินเทอร์เน็ต - กลุ่มเครือข่ายที่ยังมีปัญหาเรื่องความขัดแย้ง
	3.2 สถิติการสังคม
	1) การขอรับการสนับสนุนจาก
	<ul style="list-style-type: none"> ▪ กองทุนสวัสดิการชุมชน ▪ กองทุนผู้สูงอายุ

ลำดับ	รายการข้อมูล
	<ul style="list-style-type: none"> ▪ กองทุนส่งเสริมและพัฒนาคุณภาพชีวิตคนพิการ
	<ul style="list-style-type: none"> - รายบุคคล - รายโครงการ
	<ul style="list-style-type: none"> ▪ กองทุนส่งเสริมการจัดสวัสดิการสังคม
	<ul style="list-style-type: none"> ▪ กองทุนคุ้มครองเด็ก
	<ul style="list-style-type: none"> - ประเภทบุคคล - ประเภทองค์กร
	2) สิทธิประกันสังคม
	<ul style="list-style-type: none"> ▪ ผู้ประกอบการและผู้ประกันตน ▪ การใช้บริการของผู้ประกันตน
	3) สิทธิประกันสุขภาพ
	4) ผู้ประสบปัญหาทางสังคมที่ได้รับการจัดสวัสดิการสังคม
	<ul style="list-style-type: none"> ▪ จำแนกตามจังหวัดที่ให้บริการ ▪ จำแนกตามจังหวัดที่อยู่ปัจจุบันของผู้ประสบปัญหา
	5) การรับจํานำ
	3.3 แรงงาน
	1) จำนวนคนว่างงาน บรรจุนาน และสมัครงาน
	2) จำนวนลูกจ้างและผู้ประสบอันตรายจากการทำงาน
	3) คนต่างด้าวที่ได้รับอนุญาตทำงาน
	4) ประชาชนในวัยทำงานที่ไม่มีงานทำ
	5) คนที่ถูกเลิกจ้างไม่มีรายได้
	3.4 สุขภาพ
	1) ผู้ป่วยสุขภาพจิต
	2) ประชาชนติดสารเสพติดร้ายแรง
4	ข้อมูลพื้นฐาน
	4.1 ประชากร
	1) ประชากรรายอายุ
	2) ประชากรรายจังหวัด
	4.2 ชุมชน
	1) แหล่งชุมชนแออัด
	<ul style="list-style-type: none"> ▪ ประเภทชุมชน ▪ การรวมกลุ่มในชุมชน
	2) กชช.2ค
	<ul style="list-style-type: none"> ▪ โครงสร้างพื้นฐาน - ถนน - น้ำดื่ม - น้ำใช้ - น้ำเพื่อการเกษตร - การไฟฟ้า - การมีที่ดินทำกิน

ลำดับ	รายการข้อมูล
	- การติดต่อสื่อสาร
	■ การประกอบอาชีพและมีงานทำ
	- การมีงานทำ
	- การทำงานในสถานประกอบการ
	- การประกอบอุตสาหกรรมในครัวเรือน
	- การได้รับประโยชน์จากการมีสถานที่ท่องเที่ยว
	■ สุขภาพและอนามัย
	- ความปลอดภัยในการทำงาน
	- การป้องกันโรคติดต่อ
	■ ความรู้และการศึกษา
	- การได้รับการศึกษา
	- อัตราการเรียนรู้ของประชาชน
	- ระดับการศึกษาของประชาชน
	■ การมีส่วนร่วมและความเข้มแข็งของชุมชน
	- การเรียนรู้โดยชุมชน
	- การได้รับการคุ้มครองทางสังคม
	- การมีส่วนร่วมของชุมชน
	- การรวมกลุ่มของประชาชน
	- การเข้าถึงแหล่งเงินทุนของประชาชน
	■ ทรัพยากรธรรมชาติและสิ่งแวดล้อม
	- การจัดการสภาพสิ่งแวดล้อม
	■ ความปลอดภัยจากภัยพิบัติและความเสี่ยงของชุมชน
	- ความปลอดภัยจากยาเสพติด
	- ความปลอดภัยจากภัยพิบัติ
	4.3 คนต่างด้าว
	- คนต่างด้าวที่ได้รับอนุญาตให้ทำงาน
	4.4 องค์กรเครือข่ายและอาสาสมัคร
	- องค์กรสวัสดิการสังคม
	4.5 ความจำเป็นพื้นฐาน (จปฐ.)
	1) สุขภาพดี
	- เด็กแรกเกิดมีน้ำหนักไม่น้อยกว่า 2,500 กรัม
	- เด็กแรกเกิดถึง 12 ปี ได้รับการฉีดวัคซีนป้องกันโรค ครบตามตารางสร้างเสริมภูมิคุ้มกันโรค
	- เด็กแรกเกิดได้กินนมแม่อย่างเดียว อย่างน้อย 6 เดือนแรกติดต่อกัน
	- ทุกคนในครัวเรือนกินอาหารถูกสุขลักษณะ ปลอดภัย และได้มาตรฐาน
	- คนในครัวเรือนมีการใช้ยาเพื่อบำบัด บรรเทาอาการเจ็บป่วยเบื้องต้นอย่างเหมาะสม
	- คนอายุ 35 ปีขึ้นไป ได้รับการตรวจสุขภาพประจำปี เพื่อคัดกรองความเสี่ยงต่อโรคฯ
	- คนอายุ 6 ปีขึ้นไป ออกกำลังกายอย่างน้อยสัปดาห์ละ 3 วัน ๆ ละ 30 นาที
	2) มีบ้านอาศัย
	- ครัวเรือนมีความมั่นคงในที่อยู่อาศัยและบ้านมีสภาพคงทนถาวร
	- ครัวเรือนมีน้ำสะอาดสำหรับดื่มและบริโภคเพียงพอตลอดปี
	- ครัวเรือนมีน้ำใช้เพียงพอตลอดปี

ลำดับ	รายการข้อมูล
	- คริวเรือนมีการจัดบ้านเรือนเป็นระเบียบเรียบร้อย สะอาด และถูกสุขลักษณะ
	- คริวเรือนไม่ถูกรบกวนจากมลพิษ
	- คริวเรือนมีการป้องกันอุบัติเหตุอย่างถูกต้อง
	- คริวเรือนมีความปลอดภัยในชีวิตและทรัพย์สิน
	- ครอบครัวมีความอบอุ่น
	3) ฝึกฝนการศึกษา
	- เด็กอายุ 3-5 ปีเต็ม ได้รับการเลี้ยงดูเตรียมความพร้อมก่อนวัยเรียน
	- เด็กอายุ 6-14 ปี ได้รับการศึกษาภาคบังคับ 9 ปี
	- เด็กจบชั้น ม.3 ได้เรียนต่อชั้น ม.4 หรือเทียบเท่า
	- เด็กจบการศึกษาภาคบังคับ 9 ปีที่ไม่ได้เรียนต่อเลย ไม่มีงานทำ ได้รับการฝึกอบรมด้านอาชีพ
	- คนอายุ 15-60 ปีเต็ม อ่าน เขียนภาษาไทย และคิดเลขอย่างง่ายได้
	4) รายได้ก้าวหน้า
	- คนอายุ 15-60 ปีเต็ม มีอาชีพและมีรายได้
	- คนอายุมากกว่า 60 ปีเต็มขึ้นไป มีอาชีพและมีรายได้
	- คนในคริวเรือนมีรายได้เฉลี่ยไม่น้อยกว่าคนละ 30,000 บาทต่อปี
	- คริวเรือนมีการเก็บออมเงิน
	5) ปลูกฝังค่านิยมไทย
	- คนในคริวเรือนไม่ดื่มสุรา (ยกเว้นการดื่มเป็นครั้งคราว)
	- คนในคริวเรือนไม่สูบบุหรี่
	- คนอายุ 6 ปีขึ้นไป ปฏิบัติกิจกรรมทางศาสนาอย่างน้อยสัปดาห์ละ 1 ครั้ง
	- คนสูงอายุ ได้รับการดูแลจากคนในคริวเรือน หมู่บ้าน/ชุมชน หรือภาครัฐ
	- คนพิการ ได้รับการดูแลจากคนในคริวเรือน หมู่บ้าน/ชุมชน หรือภาครัฐ
	- คนในคริวเรือนมีส่วนร่วมทำกิจกรรมสาธารณะเพื่อประโยชน์ของหมู่บ้าน/ชุมชน หรือท้องถิ่น
	4.6 ข้อมูลพื้นฐานทางกายภาพ (ข้อมูลเฉพาะในระบบสารสนเทศภูมิศาสตร์ (GIS) ในมาตราส่วน 1:50,000)
	1) ขอบเขตการปกครอง
	2) ขอบเขตตำบล
	3) ตำแหน่งหมู่บ้าน
	4) เขตที่อยู่อาศัย
	5) เส้นทางคมนาคม
	6) เส้นทางน้ำ
	7) สถานที่สำคัญ
	8) การใช้ประโยชน์ที่ดิน
	9) พื้นที่ป่าไม้
	10) พื้นที่เสี่ยงภัยน้ำท่วม
	11) พื้นที่เสี่ยงภัยแล้ง
	12) พื้นที่ลุ่มน้ำ
	13) ระดับความสูงของพื้นที่
	14) ลักษณะภูมิประเทศ

ลำดับ	รายการข้อมูล
5	ข้อมูลในกลุ่มประเทศอาเซียน
	5.1 ประชากร
	1) อัตราการเกิด แบบหยาบ (ต่อประชากร 1,000 คน)
	2) อัตราการตายอย่างหยาบ (ต่อ 1,000 คน)
	3) ประชากรในช่วงอายุ 65 ปี ขึ้นไป (ร้อยละของประชากรรวม)
	4) อายุไขเฉลี่ย
	5) จำนวนประชากรในกลุ่มประเทศอาเซียน
	6) จำนวนประชากรอายุต่ำกว่า 15 ปีในกลุ่มประเทศอาเซียน
	7) อัตราการพึ่งพิงในกลุ่มประเทศอาเซียน
	5.2 เศรษฐกิจและแรงงาน
	1) ดัชนีรายได้
	2) อัตราการมีส่วนร่วมในแรงงาน (อัตราส่วนหญิงต่อชาย)
	3) การจ้างงานชั่วคราว, รวม (ร้อยละของการจ้างงาน)
	4) รายได้ต่อหัวของประชากร
	5) การจ้างแรงงานเด็ก (ร้อยละของเด็กในช่วงอายุ 7-14 ปี)
	6) ร้อยละของกำลังแรงงานที่ว่างงาน
	5.3 ด้านการพัฒนาคนและคุณภาพ
	1) ดัชนีการพัฒนาทางเพศ
	2) ดัชนีความไม่เท่าเทียมทางเพศ
	3) ดัชนีการพัฒนาคน
	4) อัตราการถูกทำร้ายของประชากรในกลุ่มประเทศอาเซียน
	5) อัตราการฆ่าตัวตายของประชากรในกลุ่มประเทศอาเซียน
	5.4 ด้านสุขภาพ
	1) ดัชนีสุขภาพ
	2) เด็กน้ำหนักต่ำกว่าเกณฑ์
	3) ความชุกของประชากรเด็กที่อายุต่ำกว่า 5 ปีที่มีน้ำหนักต่ำกว่าเกณฑ์
	4) อัตราการเจริญพันธุ์ของวัยรุ่น (การเกิดมีชีพของหญิงอายุ 15-19 ปี ต่อประชากรหญิงช่วงอายุเดียวกัน 1,000 คน)
	5) อัตราการตายของมารดา (แบบจำลองประมาณการต่อการเกิดมีชีพ 100,000 คน)
	6) อัตราการตายของทารก (ต่อการเกิดมีชีพ 1,000 คน)
	7) อัตราการตายในเด็กอายุต่ำกว่า 5 ปี (ต่อการเกิดมีชีพ 1,000 คน)
	8) ค่าใช้จ่ายด้านสุขภาพต่อหัว
	9) ค่าใช้จ่ายด้านสุขภาพรวม (ร้อยละของ GDP)
	10) ความชุกของ HIV (ร้อยละของประชากรอายุ 15-24 ปี)
	5.5 ความยากจน
	1) สัดส่วนของประชากรที่มีรายได้ต่ำกว่าเส้นความยากจนของประเทศ
	2) ประชากรที่มีชีวิตด้วยเงินต่ำกว่า 1.25 เหรียญต่อวัน
	3) ร้อยละของคนจนในชนบทที่เส้นความยากจนของประเทศต่อประชากรในชนบท
	4) ช่องว่างความยากจนรายหัวที่เส้นความยากจนแห่งชาติ (ร้อยละของประชากร)
	5) อัตราส่วนความยากจนรายหัวที่เส้นความยากจนแห่งชาติ (ร้อยละของประชากร)

ลำดับ	รายการข้อมูล
	5.6 การศึกษา
	1) ดัชนีการศึกษา
	2) ค่าใช้จ่ายในการจัดการศึกษาของภาครัฐรวม (ร้อยละของ GDP)
	3) การเข้าเรียนในระดับประถม มัธยม และอุดมศึกษา
	4) เด็กที่ไม่ได้รับการศึกษาในระดับประถมศึกษา

3.2 การปรับปรุง ออกแบบและพัฒนาโปรแกรมประยุกต์ เพื่อสนับสนุนกระบวนการในการเชื่อมโยง นำเข้า ปรับปรุง แก้ไข และนำเสนอข้อมูลต่างๆ ที่เกี่ยวข้องในข้อ 3.1

คณะที่ปรึกษาได้ทำการศึกษาและวิเคราะห์ถึงแนวทางการประยุกต์ใช้ฐานข้อมูลทางสังคมที่พัฒนาขึ้นในข้อ 3.1 ให้สอดคล้องกับกลุ่มเป้าหมายของผู้ใช้ในแต่ละระดับ เพื่อให้สามารถเรียกใช้งานฐานข้อมูลทางสังคมได้อย่างมีประสิทธิภาพผ่านโปรแกรมประยุกต์ที่พัฒนาขึ้น โดยผลการออกแบบ ปรับปรุง และพัฒนา ประกอบด้วยโปรแกรมประยุกต์ที่เกี่ยวข้องดังต่อไปนี้

1. ระบบสนับสนุนการใช้งานและการบริการข้อมูลสถานการณ์ทางสังคมที่เชื่อมโยงเข้าสู่ระบบแผนที่ทางสังคม (Social Map) ในรูปของระบบสารสนเทศเพื่อการจัดการ (MIS) ผ่านระบบเครือข่ายอินเทอร์เน็ต (Internet Application)
2. ระบบสนับสนุนการเรียกใช้ข้อมูลแผนที่ทางสังคมในรูปของโปรแกรมประยุกต์ระบบสารสนเทศภูมิศาสตร์ (GIS Application)
3. ระบบสนับสนุนการนำเสนอข้อมูลผ่านระบบแผนที่ภาพถ่ายดาวเทียม 3 มิติ (Google Earth)
4. ระบบสนับสนุนการนำเสนอสารสนเทศสำหรับผู้บริหารในรูปแบบศูนย์ปฏิบัติการกระทรวง (Ministry Operation Center: MOC)
5. ระบบสนับสนุนการตัดสินใจในการวิเคราะห์และประเมินความรุนแรงของปัญหาทางสังคมเชิงพื้นที่ (Spatial Decision Support System)
6. ระบบการแจ้งข้อมูลข่าวสารฯ ผ่านโทรศัพท์มือถือ (Mobile Application)



ผังแสดงกลุ่มเป้าหมายและรูปแบบการใช้งานของโปรแกรมประยุกต์ที่พัฒนาขึ้น

3.2.1 ระบบสนับสนุนการใช้งานและการบริการข้อมูลสถานการณ์ทางสังคมที่เชื่อมโยงเข้าสู่ระบบแผนที่ทางสังคม (Social Map) ในรูปของระบบสารสนเทศเพื่อการจัดการ (MIS) ผ่านระบบเครือข่ายอินเทอร์เน็ต (Internet Application)

คณะที่ปรึกษาได้ออกแบบและพัฒนาระบบสนับสนุนการใช้งานและการบริการข้อมูลสถานการณ์ทางสังคมที่เชื่อมโยงเข้าสู่ระบบแผนที่ทางสังคม (Social Map) ในรูปของระบบสารสนเทศเพื่อการจัดการ (MIS) ผ่านระบบเครือข่ายอินเทอร์เน็ต (Internet Application) ที่สามารถเรียกใช้งานผ่าน Web Browser ได้ โดยรองรับการเรียกใช้งานทั้งบนเครื่องคอมพิวเตอร์ โทรศัพท์มือถือ (Smart Phone) และ Tablet (ทั้งในระบบ Android และ iOS) เพื่อให้ผู้ใช้สามารถใช้งานฐานข้อมูลทางสังคมในข้อ 3.1 ได้อย่างมีประสิทธิภาพ ซึ่งรูปแบบการใช้งานของระบบ มุ่งเน้นกลุ่มเป้าหมายคือ **บุคลากรระดับปฏิบัติ และผู้บริหารระดับกลาง** โดยสามารถเรียกใช้งานผ่าน Web Browser เช่น Chrome, Firefox, Safari ได้ ณ URL: <http://mis.m-society.go.th>

โดยรูปแบบการแสดงผลข้อมูล แบ่งออกเป็น 3 ส่วนดังนี้

1. ส่วนแสดงแผนที่ (Map) ใช้สำหรับแสดงผลข้อมูลในรูปของแผนที่ เพื่อนำเสนอให้เห็นถึงรูปแบบและการกระจายตัวของข้อมูลทางสังคมในภาพรวมทั้งประเทศ โดยแสดงผลในระดับขอบเขตจังหวัด
2. ส่วนแสดงกราฟ (Graph) ใช้สำหรับแสดงผลข้อมูลทางสังคมในรูปของกราฟ ซึ่งรูปแบบการนำเสนอขึ้นอยู่กับประเภทและรายการข้อมูลของแต่ละชุดข้อมูล ซึ่งแบ่งเป็น 2 ส่วน ดังนี้

- กราฟ 10 ลำดับที่มีค่าข้อมูลมากที่สุด
 - กราฟ เปรียบเทียบสัดส่วน หรือแนวโน้ม
3. ส่วนแสดงตารางข้อมูล (Table) ใช้สำหรับการแสดงผลข้อมูลทางสังคมในรูปของตาราง ซึ่งในส่วนนี้ผู้ใช้สามารถส่งออกข้อมูลจากตาราง ในรูปของไฟล์ Microsoft Excel เพื่อนำไปใช้งานในรูปแบบอื่นๆ ได้

SIS Social Information System
สถานการณ์สำคัญ
กลุ่มเป้าหมาย
เชิงประเด็น
ข้อมูลพื้นฐาน
ข้อมูลในกลุ่มประเทศอาเซียน
สืบค้น

จำนวนผู้ได้รับการสนับสนุนจากกองทุนคุ้มครองเด็ก ประจำปีงบประมาณ 2556

แผนที่

ประเทศไทย

ประเทศลาว Laos

ประเทศเวียดนาม

ประเทศกัมพูชา Cambodia

10 จังหวัดที่ได้รับเงินสนับสนุนจากกองทุนคุ้มครองเด็กประเทศสูงสุด ในปีงบประมาณ 2556

จังหวัด	จำนวนผู้ได้รับการสนับสนุน
เชียงใหม่	1,387
ขอนแก่น	1,207
อุดรธานี	1,107
หนองคาย	1,007
เลย	907
หนองบัวลำภู	807
กาฬสินธุ์	707
ยโสธร	607
ชัยภูมิ	507
ขอนแก่น	407

ร้อยละของจำนวนเงินสนับสนุนประเภทคุ้มครองเด็ก ในปีงบประมาณ 2556

จังหวัด	ร้อยละ
เชียงใหม่	41.1%
ขอนแก่น	18.96%
อุดรธานี	16.65%
หนองคาย	12.25%
เลย	5.2%
หนองบัวลำภู	0.12%
กาฬสินธุ์	0.69%
ยโสธร	0.03%

ที่มา: ระบบงานกองทุนคุ้มครองเด็ก สำนักงานปลัดกระทรวงการพัฒนาลังคมและความมั่นคงของมนุษย์
 ประมวลผล: ศูนย์เทคโนโลยีสารสนเทศและการสื่อสาร สำนักงานปลัดกระทรวงการพัฒนาลังคมและความมั่นคงของมนุษย์

Disclaimer (ประกาศ ความไม่รับผิดชอบต่อเหตุการณ์ที่อาจเกิดขึ้น)
 ข้อมูลและรายงานเหล่านี้เป็นไปโดยอัตโนมัติ เป็นกลางและตรงตามรายงานของข้อมูลต่างๆ เพื่อส่งเสริมให้เกิดการพัฒนาแนวทางการวิเคราะห์ ซึ่งไม่สามารถรับประกันได้ว่าข้อมูลมีความถูกต้องและแม่นยำ 100% ดังนั้น ผู้ใช้งานต้องไว้ใจารณญาณ
 นักคอมพิวเตอร์ใช้งาน รวมทั้งศึกษาและปรึกษาแหล่งข้อมูล เพื่อให้เกิดประโยชน์ต่อผู้ใช้และป้องกันปัญหาที่อาจจะเกิดขึ้น

สำนักงานปลัดกระทรวงการพัฒนาลังคมและความมั่นคงของมนุษย์
 กระทรวงการพัฒนาสังคมและความมั่นคงของมนุษย์ เลขที่ 1034 ถนนกรุงเกษม แขวงสามยุคย เขตป้อมปราบศัตรูพ่าย กรุงเทพมหานคร

รูปแสดงการนำเสนอโดยแผนที่และกราฟ

ลำดับที่	จังหวัด	หญิงอายุ 15-19 ปี (คน)	หญิงที่คลอดบุตร (คน)			อัตรา	
			อายุ <= 14 ปี	อายุ 15-19 ปี	รวม		
12	ระยอง		-	9	120	129	120,000.0
13	จันทบุรี		-	8	85	93	85,000.0
14	ตราด		-	1	36	37	36,000.0
15	ฉะเชิงเทรา		-	6	85	91	85,000.0
16	ปราจีนบุรี		-	5	73	78	73,000.0
17	นครนายก		-	-	30	30	30,000.0
18	สระแก้ว		-	3	65	68	65,000.0
19	นครราชสีมา		-	12	333	345	333,000.0
20	บุรีรัมย์		-	5	227	232	227,000.0
21	สุรินทร์		-	5	154	159	154,000.0
รวมทั้งประเทศ		-	336	8,135	8,471	8,135,000.0	

ที่มา: ข้อมูลจดทะเบียนการเกิด กลุ่มวิชาการและระบบเทคโนโลยีการทะเบียน สำนักบริหารการทะเบียน กรมการปกครอง กระทรวงมหาดไทย โดเมนสารสนเทศและการสื่อสาร สำนักงานสถิติกระทรวงการพัฒนาลังคมและความมั่นคงของมนุษย์

อัตรา หมายถึง อัตราการคลอดบุตรของวัยรุ่น อายุ 15-19 ปี ต่อหญิงวัยเดียวกัน (พันคน)

Disclaimer (โปรดทำความเข้าใจข้อควรระวังก่อนใช้งาน)

ข้อมูลและภาพที่ปรากฏเป็นไปโดยอัตโนมัติ เป็นการนำเสนอข้อมูลจากแหล่งข้อมูลต่างๆ ที่ส่งมาให้โดยภาคีพันธมิตรทางวิชาการ ซึ่งไม่สามารถรับประกันได้ว่าข้อมูลมีความถูกต้องแม่นยำ 100% ดังนั้น ผู้ใช้งานพึงระวังการนำข้อมูลไปใช้งาน รวมทั้งการตีความและวิเคราะห์ข้อมูล เพื่อให้เกิดประโยชน์ต่อผู้ใช้และผู้ที่เกี่ยวข้องจากทางภาคีพันธมิตร

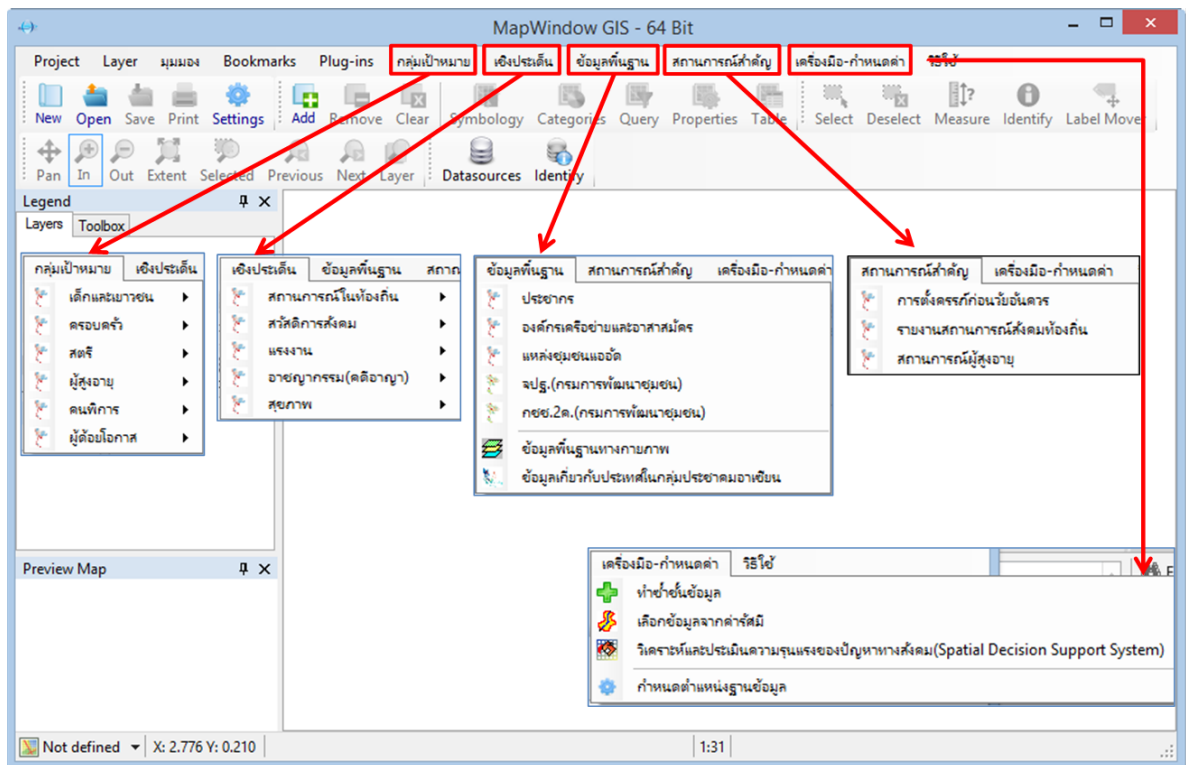
สำนักงานสถิติกระทรวงการพัฒนาลังคมและความมั่นคงของมนุษย์
กระทรวงการพัฒนาลังคมและความมั่นคงของมนุษย์ เลขที่ 1034 ถนนศรีนครินทร์ แขวงสามยุค เขตคลองเตย กรุงเทพมหานคร

รูปแสดงการนำเสนอโดยตาราง และการส่งออกข้อมูลในรูปของไฟล์ Microsoft Excel (กรอบสี่เหลี่ยม)

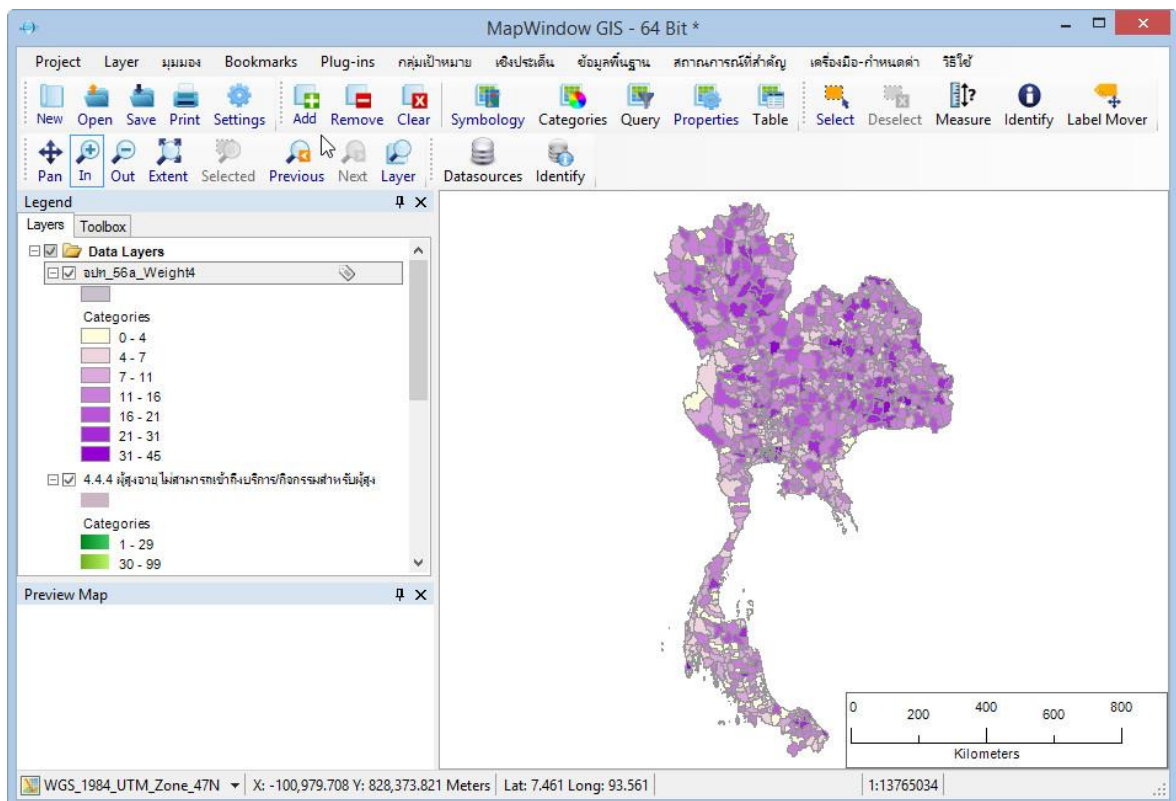
3.2.2 การปรับปรุงและพัฒนาระบบสนับสนุนการเรียกใช้ข้อมูลแผนที่ทางสังคมในรูปของโปรแกรมประยุกต์ระบบสารสนเทศภูมิศาสตร์ (GIS Application)

ขณะที่ปรึกษาได้ทำการปรับปรุงและพัฒนาระบบสนับสนุนการเรียกใช้ข้อมูลแผนที่ทางสังคมในรูปของโปรแกรมประยุกต์ระบบสารสนเทศภูมิศาสตร์ (GIS Application) ให้รองรับการเรียกใช้งานข้อมูลทางสังคมในข้อ 3.1 ได้อย่างมีประสิทธิภาพ โดยพัฒนาในรูปของ Plug – in ที่เรียกใช้งานบนโปรแกรมระบบสารสนเทศภูมิศาสตร์ MapWindow GIS ซึ่งเป็นโปรแกรม Open Source สามารถติดตั้งและใช้งานบนคอมพิวเตอร์ส่วนบุคคล (Desktop Computer) ได้ภายใต้ลิขสิทธิ์ของกระทรวงการพัฒนาลังคมและความมั่นคงของมนุษย์ ไม่จำกัดจำนวนโดยไม่มีค่าใช้จ่ายเกี่ยวกับซอฟต์แวร์เพิ่มเติม ซึ่งระบบที่พัฒนาขึ้นมีความสามารถในการเรียกใช้ข้อมูลทางสังคมในรูปของแผนที่ (Map) ร่วมกับข้อมูลฐาน (Base Map) อื่นๆ ในระบบสารสนเทศภูมิศาสตร์ ซึ่งจะช่วยให้เห็นถึงรูปแบบ ความหนาแน่น การกระจายตัวและความสัมพันธ์ในเชิงพื้นที่ของข้อมูลได้อย่างหลากหลาย รวมทั้งมีเครื่องมือสนับสนุนการเรียกใช้งาน และวิเคราะห์ประมวลผลในเชิงพื้นที่รองรับ ซึ่งกลุ่มเป้าหมายของการพัฒนาระบบในส่วนนี้ คือผู้ใช้ในระดับของ **นักวิเคราะห์ (Analyst)** ที่ต้องวิเคราะห์สถานการณ์ทางสังคม วิเคราะห์นโยบายและแผน รวมถึงผู้ใช้ในระดับพื้นที่ (พมจ.) ที่ต้องวางแผนจัดกิจกรรม แผนงานและโครงการ และบริหารจัดการปัญหาทางสังคมในด้านต่างๆ โดยระบบรองรับการเรียกใช้งานข้อมูลทางสังคมที่สามารถเชื่อมโยงและแสดงผลได้ถึงระดับหมู่บ้าน (Village) ร่วมกับ

ข้อมูลพื้นฐาน (Base map) เช่น ถนน ทางน้ำ เขตการปกครอง สถานที่สำคัญและระดับความสูงของพื้นที่ ฯลฯ ซึ่งเป็นข้อมูลในมาตราส่วน 1:50,000 โดยผลการออกแบบและพัฒนาระบบ มีดังต่อไปนี้



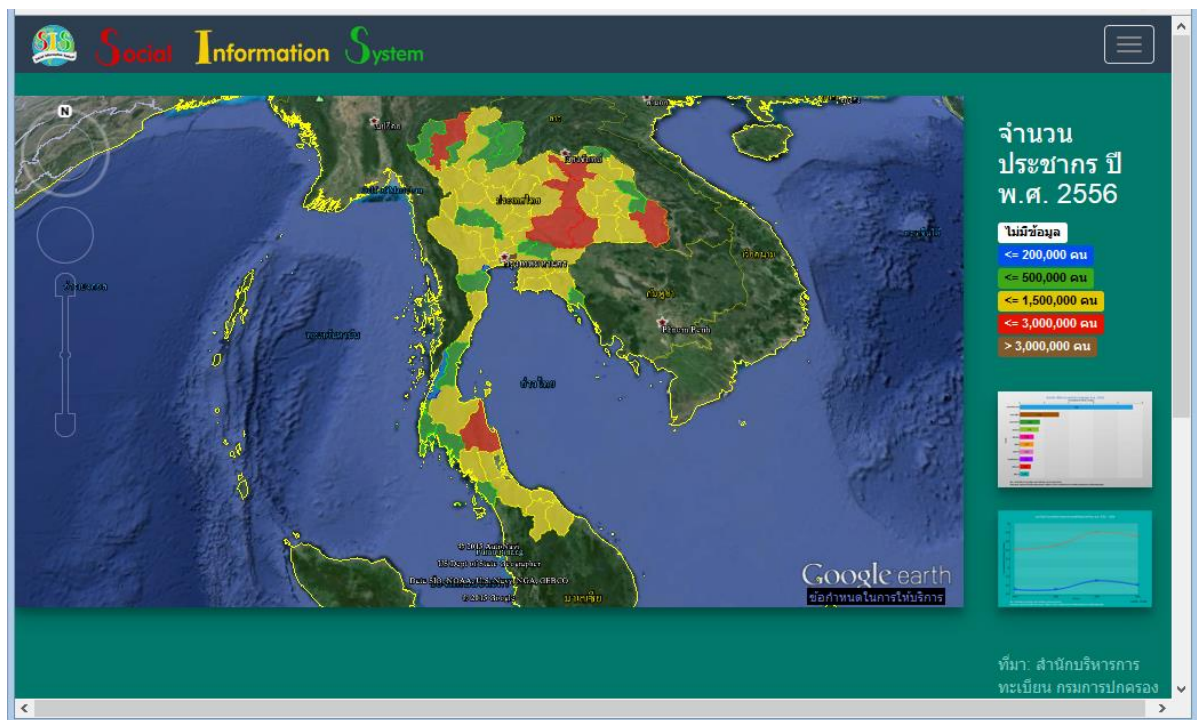
รูปแสดงหน้าจอและเมนูของโปรแกรมประยุกต์ระบบสารสนเทศภูมิศาสตร์ (GIS Application)



รูปแสดงตัวอย่างการเรียกใช้ข้อมูลในโปรแกรมประยุกต์ระบบสารสนเทศภูมิศาสตร์ (GIS Application)

3.2.3 การปรับปรุงและพัฒนาระบบสนับสนุนการนำเสนอข้อมูลผ่านระบบแผนที่ภาพถ่ายดาวเทียม 3 มิติ (Google Earth)

คณะที่ปรึกษาได้ทำการปรับปรุงและพัฒนาระบบสนับสนุนการนำเสนอข้อมูลผ่านระบบแผนที่ภาพถ่ายดาวเทียม 3 มิติ (Google Earth) โดยการนำข้อมูลทางสังคมในข้อ 3.1 ที่เชื่อมโยงเข้ากับข้อมูลเชิงพื้นที่ในระบบสารสนเทศภูมิศาสตร์ มาแสดงผลซ้อนทับ (Mash up) บน Google Earth ซึ่งเรียกใช้งานได้บน Web Browser ที่สนับสนุนการติดตั้ง Plug in ของ Google Earth เช่น Mozilla Fire Fox (หรือ Safari ในระบบปฏิบัติการ iOS) โดยคัดเลือกรายการข้อมูลที่น่าสนใจและมีความเหมาะสมที่จะนำเสนอ ซึ่งกลุ่มเป้าหมายของการพัฒนาระบบในส่วนนี้ คือ **ประชาชนทั่วไป** เพื่อสร้างความรู้ ความตระหนักและสร้างการมีส่วนร่วมในการพัฒนาลังคมร่วมกัน ซึ่งระบบสามารถแสดงข้อมูลได้ทั้งในรูปของแผนที่ กราฟ และสามารถคลิกสอบถามบนแผนที่เพื่อเรียกดูข้อมูลในพื้นที่นั้นๆ ได้ โดยสามารถเรียกใช้งาน ได้ ณ URL: <http://misge.m-society.go.th>



รูปตัวอย่างการแสดงผลการเรียกใช้ข้อมูลพื้นฐาน เรื่อง “จำนวนประชากรรายจังหวัด”

3.2.4 ระบบสนับสนุนการนำเสนอสารสนเทศสำหรับผู้บริหารในรูปแบบศูนย์ปฏิบัติการกระทรวง (Ministry Operation Center: MOC)

คณะที่ปรึกษาได้ออกแบบและพัฒนาระบบการนำเสนอสารสนเทศสำหรับผู้บริหาร จากฐานข้อมูลในข้อ 3.1 ซึ่งผู้ใช้สามารถเรียกใช้งานผ่าน Web Browser ที่ติดตั้ง Google Earth Plug-in เช่น Mozilla Fire Fox ซึ่งเป็นการแสดงข้อมูลทางสังคมซ้อนทับ (Mash up) บนแผนที่ภาพถ่ายดาวเทียม 3 มิติของ Google Earth โดยในโครงการปี 2557 คณะที่ปรึกษาได้ทำการจัดกลุ่มเมนูและปรับปรุงชุดข้อมูลใหม่ให้สอดคล้องกับแนวทางการจัดกลุ่มข้อมูลทางสังคม ของกระทรวงการพัฒนาสังคมและความมั่นคงของมนุษย์ โดยคัดเลือกข้อมูลที่เป็นประเด็นสำคัญกับภารกิจ นโยบายและยุทธศาสตร์ที่สำคัญของกระทรวงฯ ที่ผู้บริหารควรทราบ และนำเสนอข้อมูลเชิงวิเคราะห์เพื่อสนับสนุนการวางแผนและการตัดสินใจ เพื่อนำเสนอต่อผู้บริหาร ทั้งในรูปแบบของแผนที่ ตาราง กราฟและเอกสารรายงานวิเคราะห์ ณ URL: <http://eis.m-society.go.th> โดยผลการพัฒนาซึ่งคณะที่ปรึกษาได้ออกแบบการนำเสนอ จัดแบ่งเมนูออกเป็น 4 เมนูหลักดังนี้

- ข้อมูลในกลุ่มประเทศอาเซียน** เป็นเมนูที่ใช้นำเสนอข้อมูลที่สถานการณ์ทางสังคมในกลุ่มประเทศอาเซียน 10 ประเทศ (ไทย มาเลเซีย ลาว พม่า เวียดนาม กัมพูชา อินโดนีเซีย ฟิลิปปินส์ สิงคโปร์ และบรูไน) จากแหล่งข้อมูลต่างๆ เช่น WHO, World Bank, UNDP และ Asean.org
- สถานการณ์สำคัญ** เป็นเมนูที่ใช้สำหรับนำเสนอข้อมูลสถานการณ์ทางสังคม ที่วิเคราะห์และประมวลผลโดยระบบสนับสนุนการตัดสินใจเชิงพื้นที่ (Spatial Decision Support System) เพื่อนำเสนอให้เห็นถึงสถานการณ์และความรุนแรงซึ่งปัญหาเร่งด่วนในแต่ละพื้นที่ เช่น ความรุนแรงของผู้สูงอายุ คนพิการ เด็กและเยาวชน ฯลฯ
- เชิงประเด็น** เป็นเมนูที่ใช้สำหรับนำเสนอข้อมูลซึ่งจำแนกและจัดกลุ่มเป็นเชิงประเด็นทางสังคมในด้านต่างๆ เพื่อให้ง่ายต่อการใช้ข้อมูลเพื่อสนับสนุนการตัดสินใจ เช่น ประเด็นด้านที่อยู่อาศัย สุขภาพอนามัย สุขภาพ การศึกษา และแรงงาน เป็นต้น
- ข้อมูลพื้นฐาน** เป็นเมนูที่ใช้สำหรับนำเสนอข้อมูลพื้นฐานทางสังคม ซึ่งเป็นบริบท (Context) ทางสังคมที่ผู้บริหารควรทราบเพื่อเพิ่มความเข้าใจเกี่ยวกับสภาพปัญหา บริบทของสถานการณ์ทางสังคมและสภาพสังคมในแต่ละพื้นที่ ได้แก่ ข้อมูลพื้นฐานทางด้านประชากร และข้อมูลทางด้านกลุ่มเป้าหมาย เช่น เด็กและเยาวชน สตรี คนพิการ และผู้ด้อยโอกาส

ข้อมูลพื้นฐาน	
ข้อมูลพื้นฐานทางสังคม	
ประชากร	▶
กลุ่มเป้าหมาย	
เด็กและเยาวชน	▶
ครอบครัว	▶
สตรี	▶
คนพิการ	▶
ผู้ด้อยโอกาส	▶

เมนูข้อมูลพื้นฐาน

เชิงประเด็น	
ที่อยู่อาศัย	▶
สุขภาพและอนามัย	▶
การศึกษา	▶
ความไม่ปลอดภัยในชีวิตและทรัพย์สิน	▶
วัฒนธรรมและจริยธรรม	▶
สุขภาพ	▶
แรงงาน	▶

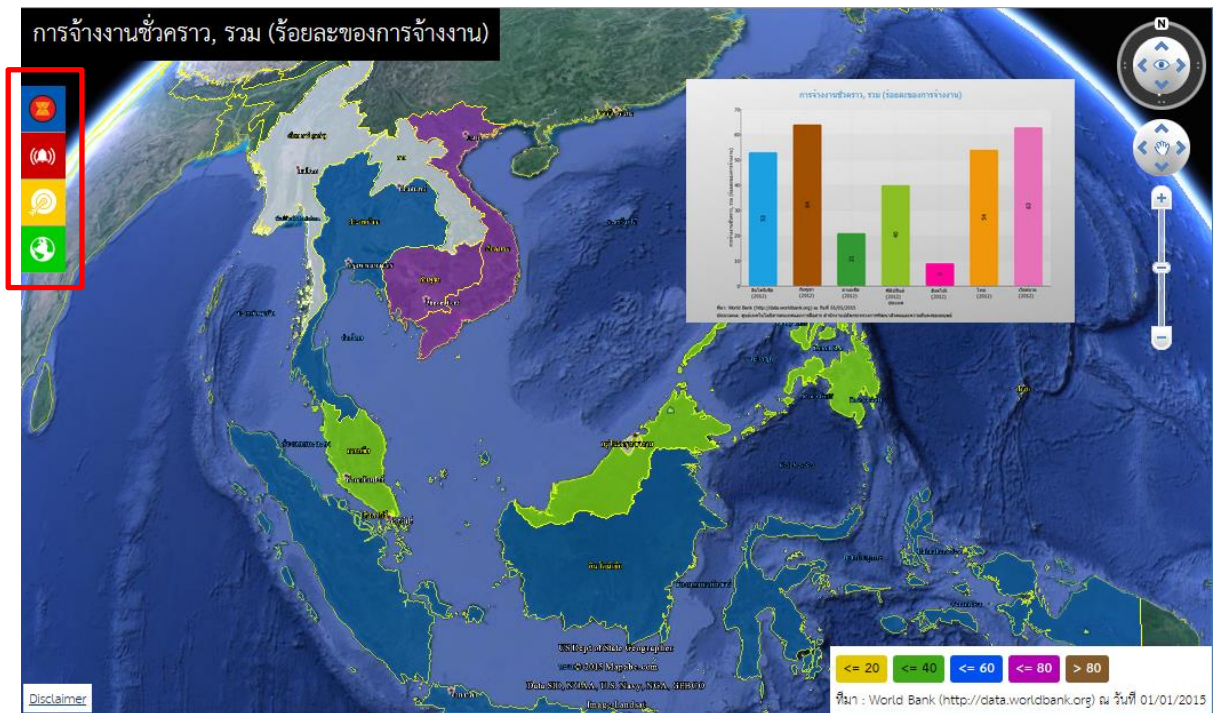
เมนูข้อมูลเชิงประเด็น

สถานการณ์สำคัญ
ความรุนแรงของปัญหาสตรีเชิงพื้นที่
ความรุนแรงของปัญหาผู้สูงอายุเชิงพื้นที่
ความรุนแรงของปัญหาผู้ด้อยโอกาสเชิงพื้นที่
ความรุนแรงของปัญหาคนพิการเชิงพื้นที่
ความรุนแรงของปัญหาเด็กและเยาวชนเชิงพื้นที่
ความรุนแรงของปัญหาผู้พิการ

เมนูข้อมูลสถานการณ์สำคัญ

ข้อมูลในกลุ่มประเทศอาเซียน	
ประชากร	▶
ด้านการพัฒนามนุษย์และความมั่นคง	▶
ความยากจน	▶
เศรษฐกิจและแรงงาน	▶
ด้านสุขภาพ	▶
ด้านการศึกษา	▶

เมนูข้อมูลทางสังคมในกลุ่มประเทศอาเซียน

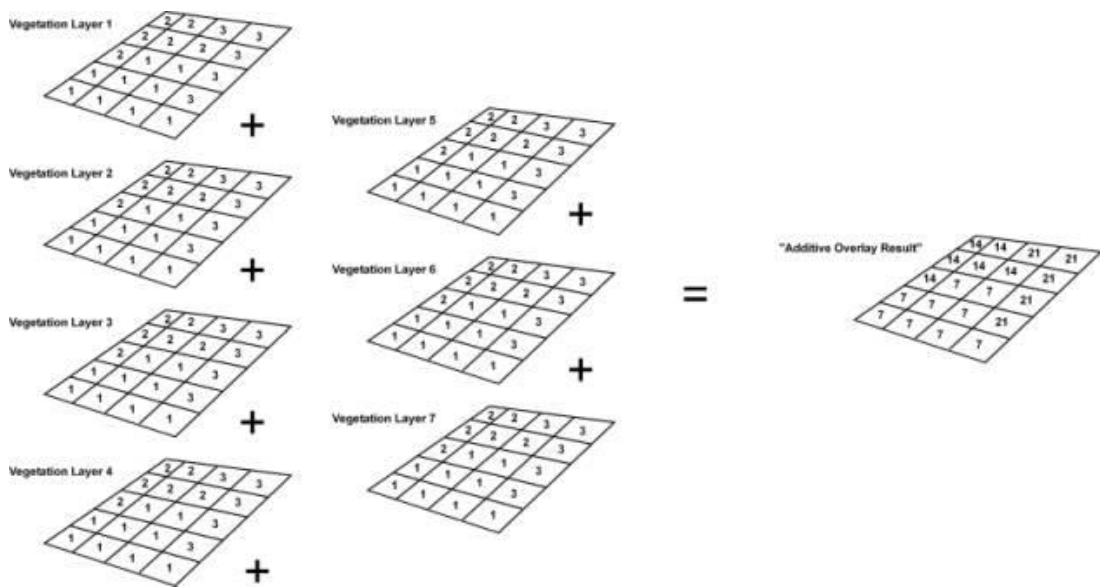


ตัวอย่างหน้าจอการนำเสนอข้อมูลระบบสนับสนุนการนำเสนอสารสนเทศสำหรับผู้บริหารในรูปแบบศูนย์ปฏิบัติการกระทรวง (Ministry Operation Center: MOC)

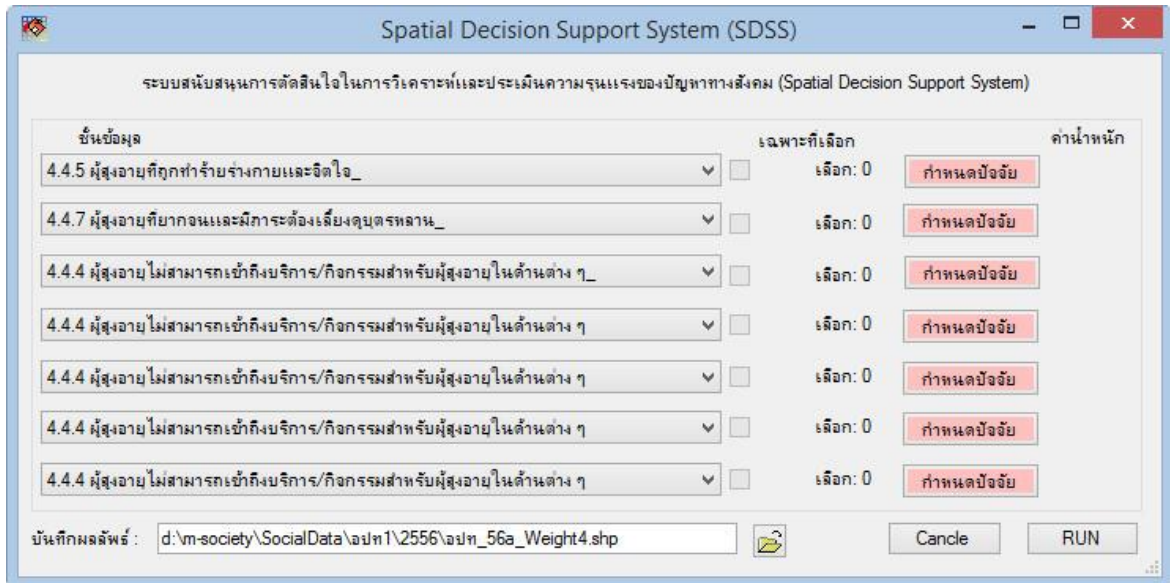
3.2.5 ระบบสนับสนุนการตัดสินใจในการวิเคราะห์และประเมินความรุนแรงของปัญหาทางสังคมเชิงพื้นที่ (Spatial Decision Support System)

ระบบสนับสนุนการตัดสินใจในการวิเคราะห์และประเมินความรุนแรงของปัญหาทางสังคมเชิงพื้นที่ (Spatial Decision Support System) คณะที่ปรึกษาพัฒนาให้เป็นส่วนหนึ่งของโปรแกรมประยุกต์ระบบสารสนเทศภูมิศาสตร์ (GIS Application) ที่เรียกใช้งานพร้อมกันกับ Plug in ของระบบ เนื่องจากต้องมีการเรียกใช้งานข้อมูลทางสังคมเชิงพื้นที่ในด้านต่างๆ ที่เกี่ยวข้อง โดยใช้เทคนิคการวิเคราะห์ในเชิงพื้นที่ “การซ้อนทับ (Overlay Analysis)” หรือ มาประยุกต์ใช้ร่วมกับเทคนิคในการตัดสินใจ “การจัดอันดับและน้ำหนัก (Weight and Rate)”

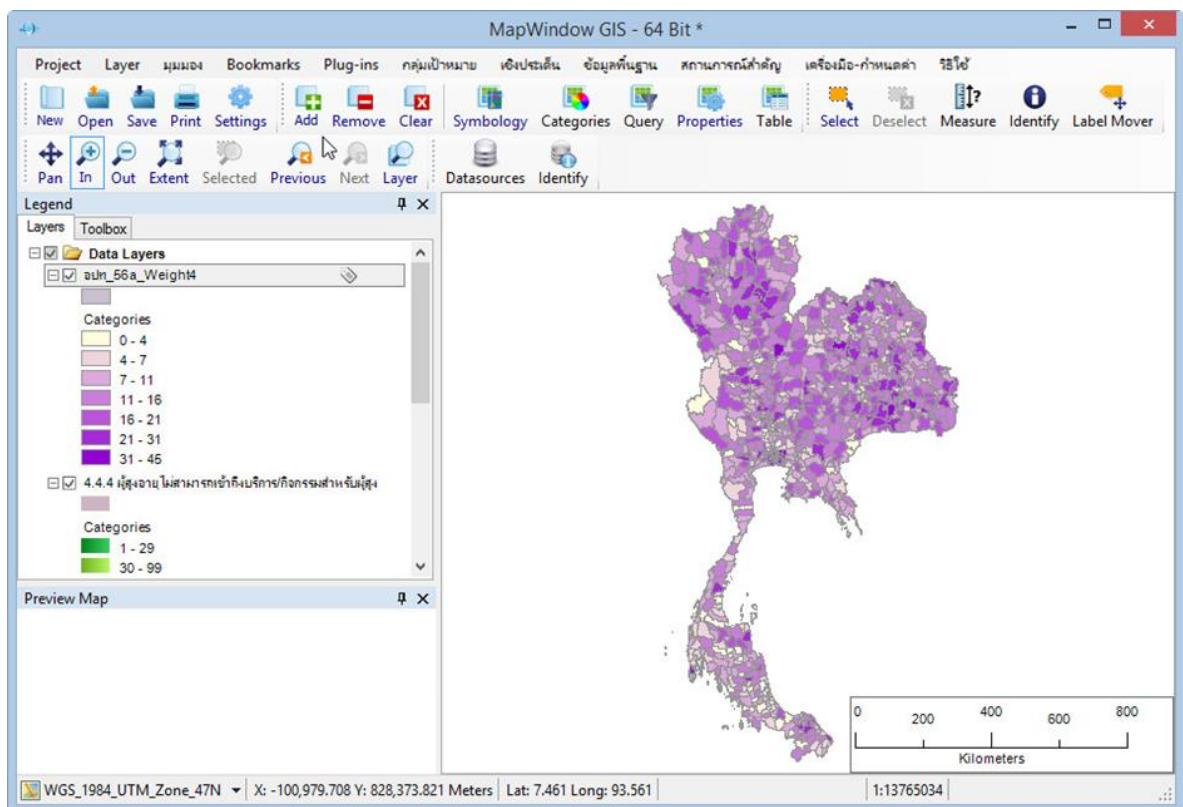
โดยแนวคิดในการทำงานของระบบสนับสนุนการตัดสินใจ จะให้ผู้ใช้คัดเลือกข้อมูลที่เป็นประเด็นหรือเงื่อนไขสำคัญของประเด็นที่ต้องการตัดสินใจจากฐานข้อมูลที่เตรียมไว้ในข้อ 3.1 จากนั้นให้ผู้ใช้ทำการกำหนดค่าคะแนนของข้อมูลในแต่ละชั้นข้อมูล และทำการจัดลำดับความสำคัญหรือให้น้ำหนักกับข้อมูลแต่ละชั้นข้อมูล แล้วทำการซ้อนทับข้อมูลทั้งหมดเข้าด้วยกัน ซึ่งระบบจะคำนวณค่าคะแนนที่ได้ของแต่ละชั้นข้อมูลในแต่ละพื้นที่ เพื่อหาผลรวมของค่าคะแนนในพื้นที่นั้นทั้งหมด โดยพื้นที่ที่ได้คะแนนมาก คือพื้นที่ที่มีคุณลักษณะตรงกับเงื่อนไขที่เราต้องการวิเคราะห์มากที่สุด ซึ่งในที่นี้คือพื้นที่ที่มีความรุนแรงของปัญหาสังคมตามเงื่อนไขและปัจจัยของข้อมูลที่ใช้กำหนดมากที่สุด



แบบจำลองการวิเคราะห์ด้วยเทคนิค (Overlay)



รูปแสดงหน้าต่างสำหรับการเลือกข้อมูล การกำหนดปัจจัยและการให้น้ำหนัก ซึ่งเลือกข้อมูลมาวิเคราะห์ได้สูงสุด 7 รายการ



รูปแสดงข้อมูลที่วิเคราะห์และประมวลผลเสร็จ โดยระบบจะให้ค่าเฉลี่ยตามน้ำหนักของผลคะแนนรวมที่ได้จากการวิเคราะห์ โดยพื้นที่ที่ได้คะแนนมาก (เฉลี่ยเข้ม) คือพื้นที่ที่มีความรุนแรงของปัญหาสังคม ตามเงื่อนไขที่ผู้ใช้วิเคราะห์มากที่สุด

3.2.6 ระบบการแจ้งข้อมูลข่าวสารฯ ผ่านโทรศัพท์มือถือ (Mobile Application)

คณะที่ปรึกษาได้ทำการออกแบบ ปรับปรุงและพัฒนาโปรแกรมประยุกต์ระบบการแจ้งข้อมูลข่าวสารฯ ผ่านโทรศัพท์มือถือ (Mobile Application) ให้มีรูปแบบการใช้งานและความสามารถเพิ่มเติมจากต้นแบบที่พัฒนาขึ้นในปี 2556 โดยสามารถติดตั้ง และใช้งานบนอุปกรณ์ที่ใช้ระบบปฏิบัติการได้ทั้งระบบ Android ของบริษัท Google Inc. และ iOS ของบริษัท Apple Inc. ได้ โดยคณะที่ปรึกษาได้ทำการศึกษาและวิเคราะห์ความต้องการของผู้ใช้เพิ่มเติม โดยเฉพาะกลุ่มบุคลากรและเจ้าหน้าที่จากสำนักงานส่งเสริมและพัฒนาคุณภาพชีวิตคนพิการแห่งชาติ (พก.) และนำมาใช้เป็นแนวทางในการออกแบบและพัฒนาระบบเพิ่มเติมให้มีความสามารถดังต่อไปนี้

1. สามารถแจ้งสถานที่ที่มีการออกแบบที่เอื้อต่อคนพิการ หรือออกแบบตามแนวทางของการออกแบบเพื่อมวลชน (Universal Design)
2. สามารถแจ้งสถานที่ที่ไม่มีการออกแบบที่เอื้อต่อคนพิการ หรือออกแบบตามแนวทางของการออกแบบเพื่อมวลชน (Universal Design)
3. สามารถแสดงคำถาม – คำตอบ หรือคำถามที่มีมีการถามบ่อยครั้ง (Frequently Ask Question: FAQ)
4. สามารถแสดงข้อมูลเกี่ยวกับหลักการออกแบบที่ดี (Good Accessible Design)
5. สามารถแสดงข้อมูลเกี่ยวกับแนวคิดทางด้านการออกแบบเพื่อมวลชน (Universal Design)
6. สามารถแสดงข้อมูลเกี่ยวกับสถานที่ที่มีการออกแบบหรือได้รับรางวัลสถานที่ดีเด่นที่มีการออกแบบเพื่อมวลชนได้



หน้าจอเริ่มต้นโปรแกรม

- ① ส่วนของ Title Bar แสดงสัญลักษณ์ของโปรแกรม
- ② ปุ่มเข้าสู่การแจ้งสถานที่ที่เอื้อต่อคนพิการ
- ③ ปุ่มเข้าสู่การแจ้งสถานที่ที่ไม่เอื้อต่อคนพิการ
- ④ ปุ่มเข้าสู่การแสดงคำถาม – คำตอบ
- ⑤ ปุ่มเข้าสู่การแสดงข้อมูลหลักการออกแบบที่ดี (Good Accessible Design)
- ⑥ ปุ่มเข้าสู่การแสดงข้อมูลแนวคิดทางด้านการออกแบบเพื่อมวลชน (Universal Design)
- ⑦ ปุ่มเข้าสู่การแสดงข้อมูลเกี่ยวกับสถานที่ที่มีการออกแบบหรือได้รับรางวัลสถานที่ดีเด่นที่มีการออกแบบเพื่อมวลชน
- ⑧ ปุ่มเข้าสู่การแสดงรายละเอียดและข้อมูลเกี่ยวกับโปรแกรม และข้อมูลแผนที่เกี่ยวกับคนพิการและผู้สูงอายุ
- ⑨ ปุ่มควบคุมสำหรับกลับสู่หน้าจอหลัก

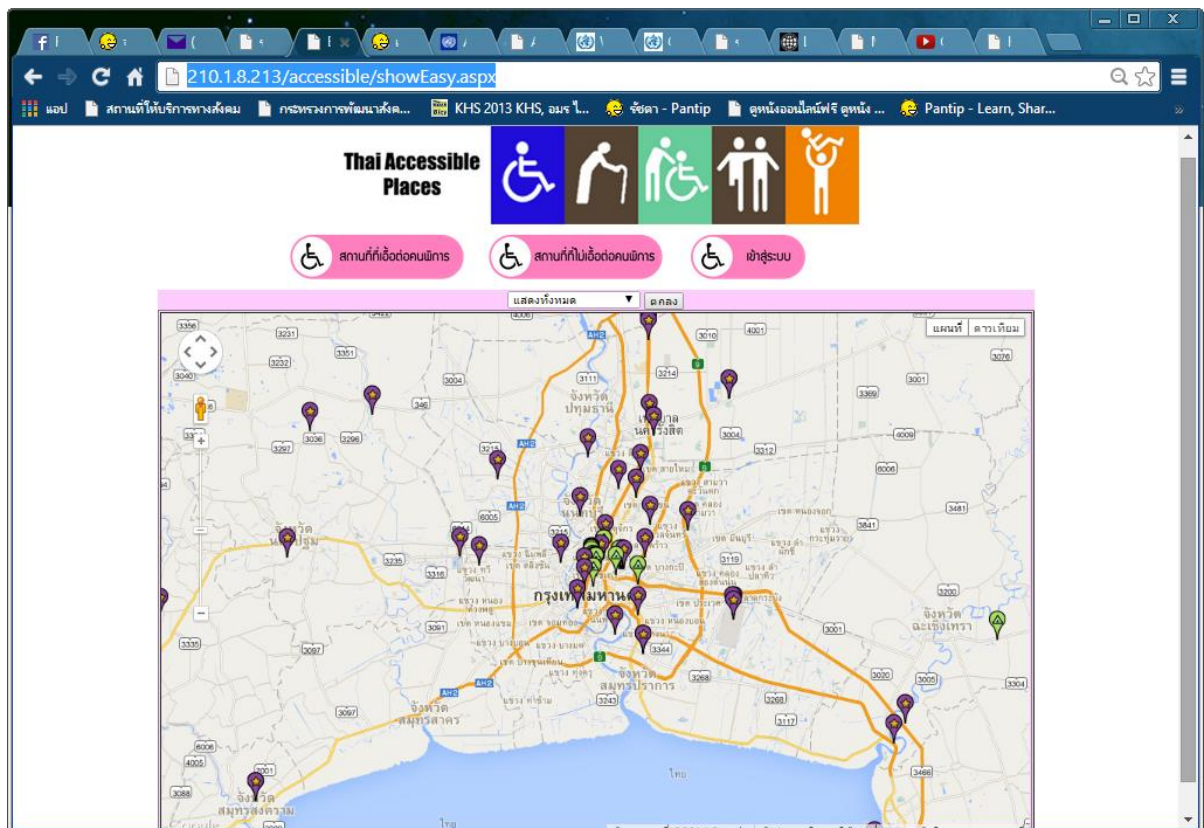
คำอธิบายส่วนประกอบของหน้าจอ



หน้าจอแสดงตำแหน่งที่ตั้งของสถานที่ที่ติดต่อคนพิการ



หน้าจอป้อนข้อมูลเกี่ยวกับสถานที่ที่ติดต่อคนพิการ



รูปแสดงหน้าจอสำหรับการบริหารจัดการข้อมูลของโปรแกรม Thai Accessible Places

3.3 งานพัฒนาบุคลากร

3.3.1 การฝึกอบรมการใช้งานระบบ

คณะที่ปรึกษาดำเนินการฝึกอบรมบุคลากรในพื้นที่ 76 จังหวัด หน่วยงานส่วนกลางของกระทรวงการพัฒนาลังคมและความมั่นคงของมนุษย์ และสำนักส่งเสริมและสนับสนุนวิชาการให้มีความรู้ความสามารถในการใช้งานระบบที่พัฒนาขึ้นในการใช้งานระบบโปรแกรมประยุกต์ที่พัฒนาขึ้นในโครงการในดังกล่าว ณ ห้องปฏิบัติการคอมพิวเตอร์ ชั้น 5 โรงแรมสวนดุสิต เฟลส ถนนนครราชสีมา เขตดุสิต กรุงเทพฯ โดยมีผู้เข้ารับการฝึกอบรมทั้งสิ้น 209 คน



3.3.2 การฝึกอบรมบุคลากรในการดูแลรักษาระบบ (Admin)

คณะที่ปรึกษาดำเนินการฝึกอบรมบุคลากรของศูนย์เทคโนโลยีสารสนเทศและการสื่อสาร สำนักงานปลัดกระทรวงฯ เพื่อให้มีความรู้ความสามารถในการดูแลรักษาระบบที่พัฒนาขึ้นในโครงการในดังกล่าว เมื่อวันที่ 9 – 12 มีนาคม 2558 ณ ห้องอบรมคอมพิวเตอร์ ชั้น 7 ดิจซีพี ทาวเวอร์ 3



3.4 การจัดกิจกรรมเพื่อเผยแพร่ประชาสัมพันธ์และส่งเสริมการใช้งานโปรแกรมประยุกต์ระบบการแจ้งข้อมูลข่าวสารฯ ผ่านโทรศัพท์มือถือ (Mobile Application)

คณะที่ปรึกษาได้ทำการจัดกิจกรรม เผยแพร่ประชาสัมพันธ์และส่งเสริมการใช้งานโปรแกรมประยุกต์ระบบการแจ้งข้อมูลข่าวสารฯ ผ่านโทรศัพท์มือถือ (Mobile Application) รวมทั้งสิ้น 2 ครั้ง ดังต่อไปนี้

3.4.1 การจัดกิจกรรมเผยแพร่ประชาสัมพันธ์ ครั้งที่ 1

โดยกลุ่มเป้าหมายของการจัดกิจกรรมเผยแพร่ประชาสัมพันธ์ ครั้งที่ 1 คือ ตัวแทนจากสถาบันการศึกษา และหน่วยงานภาครัฐที่เกี่ยวข้อง ที่มาร่วมงานกิจกรรมการสัมมนาวิชาการระดับชาติ ด้านคนพิการ ครั้งที่ 6 ประจำปี 2557 ณ หอประชุมรักตะกนิษฐ มหาวิทยาลัยราชภัฏสวนดุสิต



3.4.2 การจัดกิจกรรมเผยแพร่ประชาสัมพันธ์ ครั้งที่ 2

โดยกลุ่มเป้าหมายของการจัดกิจกรรมเผยแพร่ประชาสัมพันธ์ ครั้งที่ 2 คือ ตัวแทนจากประชาชน ตัวแทนจากสถาบันการศึกษา และหน่วยงานภาครัฐที่เกี่ยวข้อง ที่มาร่วมงานวันคนพิการสากล ประจำปี 2557 วันที่ 3 ธันวาคม 2557 ณ ห้องรอยัลจูบิลี่ บอลรูม อาคารชาเลนเจอร์ เมืองทองธานี จังหวัดนนทบุรี



4. ผลที่ได้รับ (Outputs & Outcomes)

ผลผลิต (Outputs)

1. ระบบฐานข้อมูลแผนที่ทางสังคม (Spatial Database) ที่รวบรวมและเชื่อมโยงจากหน่วยงานที่เกี่ยวข้องให้มีความสมบูรณ์มากขึ้นจากโครงการปี 2556
2. ระบบสนับสนุนการใช้งานและการบริการข้อมูลสถานการณ์ทางสังคมที่เชื่อมโยงเข้าสู่ระบบแผนที่ทางสังคม (Social Map) ในรูปของระบบสารสนเทศเพื่อการจัดการ (MIS) ผ่านระบบเครือข่ายอินเทอร์เน็ต (Internet Application)
3. โปรแกรมประยุกต์ระบบสารสนเทศภูมิศาสตร์ (GIS Application) สำหรับเรียกใช้ วิเคราะห์ประมวลผลและนำเสนอข้อมูลแผนที่ทางสังคม
4. โปรแกรมประยุกต์ระบบการนำเสนอข้อมูลผ่านระบบภาพถ่ายดาวเทียม 3 มิติ (Google Earth/Google Map)
5. ระบบสนับสนุนการนำเสนอสารสนเทศ สำหรับผู้บริหารในรูปแบบศูนย์ปฏิบัติการกระทรวง (Ministry Operation Center: MOC)
6. ระบบสนับสนุนการตัดสินใจในการวิเคราะห์และประเมินความรุนแรงของปัญหาทางสังคมเชิงพื้นที่ (Spatial Decision Support System)
7. โปรแกรมประยุกต์ระบบการแจ้งข้อมูลข่าวสารฯ ผ่านโทรศัพท์มือถือ (Mobile Application: Android & iOS)
8. การฝึกอบรมบุคลากรจากหน่วยงานในสังกัดของกระทรวงการพัฒนาสังคมและความมั่นคงของมนุษย์ให้มีความรู้ความสามารถในการใช้งานระบบที่พัฒนาขึ้นได้อย่างมีประสิทธิภาพ

ผลลัพธ์ (Outcomes)

1. การเพิ่มประสิทธิภาพในการบริหารจัดการ การวางแผนและการตัดสินใจในการกำหนดนโยบายในการขับเคลื่อนยุทธศาสตร์การพัฒนาสังคมของผู้บริหารกระทรวงการพัฒนาสังคมและความมั่นคงของมนุษย์ รวมถึงการสนับสนุนการวางแผนการปฏิบัติงาน (Planning) การติดตามงาน (Monitoring) การประเมินผลการดำเนินงาน (Evaluation) การจัดสรรทรัพยากร (Resources Allocation) เพื่อสนับสนุนการพัฒนาสังคมลงสู่พื้นที่เป้าหมายได้อย่างสอดคล้องกับสภาพปัญหาและความต้องการเร่งด่วนของประชาชนในแต่ละพื้นที่โดยการประยุกต์ใช้ความสามารถของเทคโนโลยีภูมิสารสนเทศ (Geo - Informatics) ในการวิเคราะห์ สังเคราะห์และนำเสนอข้อมูลเชิงพื้นที่เพื่อสนับสนุนการพัฒนาสังคมได้อย่างเป็นพลวัต (Dynamics)
2. กระทรวงการพัฒนาสังคมและความมั่นคงของมนุษย์ มีสารสนเทศเพื่อประกอบการตัดสินใจในการบริหารงานได้ในทุกระดับ ได้แก่ ผู้บริหารกระทรวง และเจ้าหน้าที่ทั้งในส่วนกลางและส่วนภูมิภาค และระบบสามารถรองรับความเชื่อมโยงไปสู่การใช้งานร่วมกับหน่วยงานอื่นได้ ทั้งในส่วนกลางและส่วนภูมิภาค
3. ผู้บริหารของกระทรวงการพัฒนาสังคมและความมั่นคงของมนุษย์ สามารถเห็นถึงสถานการณ์ทางสังคม ทั้งในมิติเชิงพื้นที่ มิติกลุ่มเป้าหมายและมิติการพัฒนาทางสังคมได้ในหลายมิติพร้อมกัน โดย

- การนำข้อมูลสารสนเทศมาสู่การวิเคราะห์ สังเคราะห์ และนำเสนอในรูปแบบและช่องทางที่เข้าถึงได้ง่าย เพื่อสนับสนุนการตัดสินใจในแต่ละหน้าที่รับผิดชอบให้มีประสิทธิภาพ และได้ประสิทธิผลสูงสุด
4. ประชาชนและทุกภาคส่วนมีช่องทางที่ทันสมัยและมีประสิทธิภาพ ในการรับข้อมูลข่าวสารของกระทรวงการพัฒนาสังคมและความมั่นคงของมนุษย์ โดยเฉพาะที่เกี่ยวข้องกับสวัสดิการสังคม

5. ข้อเสนอแนะในการดำเนินงาน

จากการดำเนินงานโครงการพัฒนาระบบข้อมูลสารสนเทศในรูปแบบแผนที่ทางสังคม (Social Map) ปีงบประมาณ 2557 ซึ่งได้นำเสนอถึงผลการดำเนินงานดังกล่าวข้างต้น คณะที่ปรึกษาได้จัดทำข้อเสนอแนะ เพื่อให้การใช้งานฐานข้อมูลทางสังคมต่อไปในอนาคตสามารถทำได้อย่างมีประสิทธิภาพ ดังต่อไปนี้

- 5.1 การจัดหาข้อมูลทางสังคมเพิ่มเติม จากหน่วยงานที่เกี่ยวข้อง เพื่อให้ฐานข้อมูลทางสังคม มีความครบถ้วน สมบูรณ์ ครอบคลุมประเด็นทางสังคมที่ต้องหน่วยงานต้องบริหารจัดการมากยิ่งขึ้น เช่น ข้อมูลจากศูนย์ช่วยเหลือสังคม OCSC 1300 ข้อมูลการค้ามนุษย์ รวมถึงข้อมูลเกี่ยวกับสถิติทางสังคมจากหน่วยงานภายนอก เช่น สำนักงานสถิติแห่งชาติ ธนาคารแห่งประเทศไทย กระทรวงศึกษาธิการ เป็นต้น
- 5.2 การออกแบบและพัฒนาระบบเชื่อมโยงข้อมูลทางด้านอุปทาน (Supply) ของกระทรวงการพัฒนาสังคมและความมั่นคงของมนุษย์ เช่น ข้อมูลเกี่ยวกับที่ตั้งหน่วยงาน กำลังคน งบประมาณ แผนงาน กิจกรรม และโครงการในความรับผิดชอบ เข้าสู่ระบบฐานข้อมูลทางสังคม เพื่อนำไปวิเคราะห์ ประมวลผล เพื่อสนับสนุนการวางแผนและการตัดสินใจ ร่วมกับข้อมูลทางสังคมในด้านอื่นๆ ที่เกี่ยวข้อง ให้เห็นถึงความเชื่อมโยงระหว่างปัญหาและการจัดสรรทรัพยากร และโครงการ/กิจกรรมของหน่วยงานในแต่ละพื้นที่
- 5.3 การศึกษา วิเคราะห์ ออกแบบและปรับปรุงรูปแบบการเชื่อมโยงข้อมูลจากฐานข้อมูลของหน่วยงานที่เกี่ยวข้อง ให้มีประสิทธิภาพมากขึ้น เนื่องจากข้อมูลที่รวบรวมจากหน่วยงาน มีความหลากหลาย มีรูปแบบในการจัดเก็บและรูปแบบในการส่งมอบให้กับทางคณะที่ปรึกษาแตกต่างกัน ทำให้การปรับปรุงข้อมูล (Update) ต้องใช้เวลาในการวิเคราะห์ ปรับรูปแบบและถ่ายโอนเข้าสู่ระบบฐานข้อมูลกลาง (Oracle Database) ซึ่งทำให้เกิดความล่าช้าในการนำข้อมูลทางสังคมจากหน่วยงานที่เกี่ยวข้องมาเผยแพร่และใช้งาน
- 5.4 การออกแบบและพัฒนาระบบสนับสนุนการรายงานและการแจ้งข้อมูลสถานการณ์ทางสังคม จากเครือข่ายภาคประชาชนและจิตอาสา ผ่านอุปกรณ์พกพา เช่น Smart Phone และ Tablet เพื่อเป็นช่องทางในการติดตามข้อมูลสถานการณ์ทางสังคมแบบทันเวลา (Real Time) เพื่อให้การแก้ปัญหาสังคมทำได้มีประสิทธิภาพและเป็นการสร้างเครือข่ายความร่วมมือการพัฒนาสังคมและการเฝ้าระวังสถานการณ์ทางสังคมในทุกพื้นที่อย่างเป็นพลวัต
- 5.5 ทำการฝึกอบรมหรือจัดกิจกรรมแนะนำการใช้งานระบบที่พัฒนาขึ้นให้กับบุคลากรในทุกส่วนที่เกี่ยวข้อง โดยเฉพาะบุคลากรในระดับผู้บริหาร และระดับวิเคราะห์นโยบาย เพื่อให้ทราบถึงความสามารถของเครื่องมือและระบบที่พัฒนาขึ้นในการนำไปใช้สนับสนุนการวางแผนการบริหารจัดการ การวางแผนและการตัดสินใจอย่างเป็นพลวัต